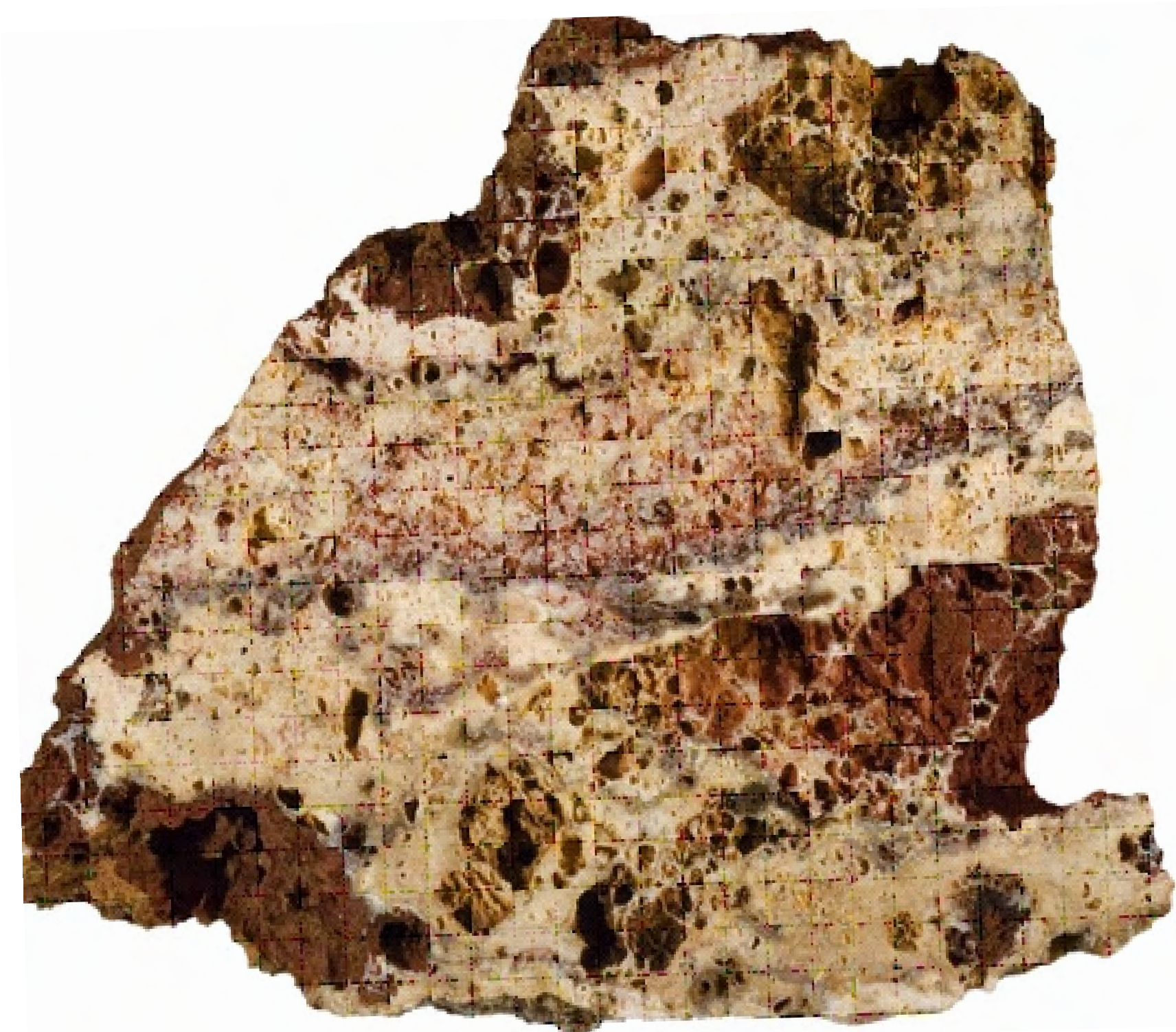


GÉOLOGIE ET GISEMENTS



ALTERNANCE DE FACIÉS CELLULEUX ET PLUS MASSIFS DANS UN ÉCHANTILLON DE MEULIÈRE DOCUMENT M THIRY, LES ARGILES À MEULIÈRE DE LA FERTÉ SOUS JOUARRE, REVUE ANVL, 11/12/2011

DÉFINITION :

- **ROCHE SÉDIMENTAIRE SILICEUSE** DONT LE NOM PROVIENT DE SON UTILISATION HISTORIQUE POUR FABRIQUER DES MEULES À GRAINS (ROCHE COMPACTE)

- A AUSSI DONNÉ SON NOM À UN TYPE DE MAISON PAVILLONNAIRE BIEN CONNU EN RÉGION PARISIENNE (ROCHE CAVERNEUSE)



897. - LA FERTÉ-sous-JOUARRE (S.-et-M.). - Le Limon - Carrière de la Justice, Genty, propriétaire

CARRIÈRE DE PIERRE MEULIÈRE, HÉTÉROGÉNÉITÉ DU GISEMENT (DOCUMENT AIMABLEMENT FOURNI PAR LE SYNDICAT D'INITIATIVE DE LA FERTÉ SOUS JOUARRE)

GISEMENTS

BLOCS AU SEIN DE FORMATIONS ARGILEUSES QU'ON APPELLE « ARGILES À MEULIÈRE » ASSOCIÉES À DEUX FORMATIONS CALCAIRES EN RÉGION PARISIENNE :

- **LES CALCAIRES DE BEAUCE/D'ETAMPES**: LA MEULIÈRE DE MONTMORENCY (D'ÂGE CHATTIEN, VERS 28 MILLIONS D'ANNÉES), AU-DESSUS DES SABLES DE FONTAINEBLEAU,

- **LES CALCAIRES DE BRIE** : LA MEULIÈRE DE BRIE (D'ÂGE SANNOISIEN, 37 MILLIONS D'ANNÉES), EN DESSOUS DE CES SABLES.



EXTRACTION DE LA MEULIÈRE DE LA CARRIÈRE DE VILLEJUST (ESSONNE) EN 1905-1910. (DOCUMENT AIMABLEMENT FOURNI PAR J. PILLOT, AFF)

CENTRES DE PRODUCTION PRINCIPAUX

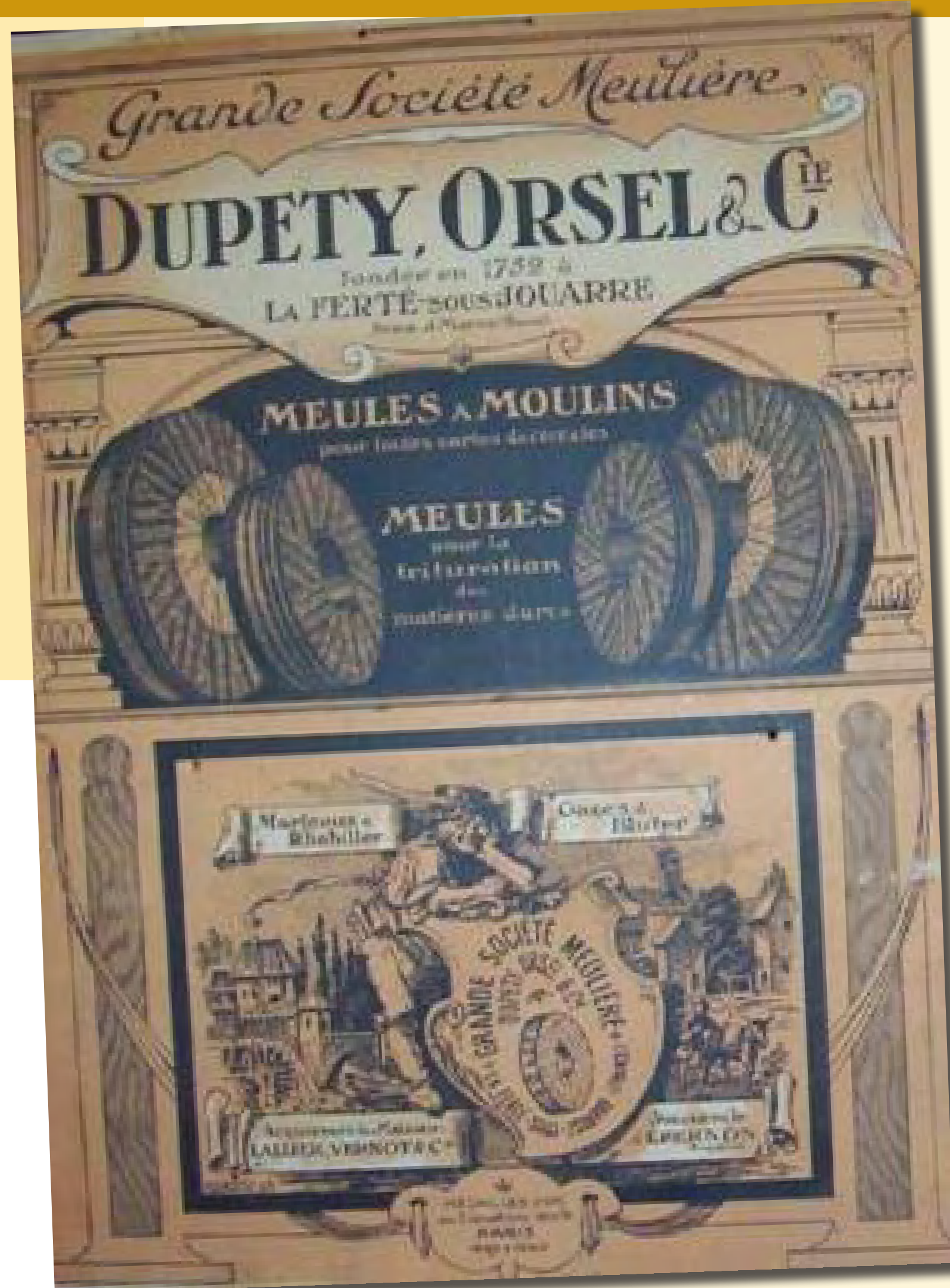
DISPERSÉS EN ESSONNE, SEINE ET MARNE, ET MARNE, EN PARTICULIER :

- RÉGION DE LA FERTÉ SOUS JOUARRE,
- EN ESSONNE : LES MOLIÈRES, BOULAY LES TROUS
- À PONTIERRY : GROSSE EXPLOITATION DE MEULIÈRE DE BRIE FIN 19^È ET DÉBUT DU 20^È SIÈCLE.

HISTORIQUE : PLUSIEURS SIÈCLES D'EXPLOITATION

11^È SIÈCLE

EXPLOITATION AUX MOLIÈRES (ESSONNE, AU SUD DE ST REMY LES CHEVREUSE) POUR LA PRODUCTION DE MEULES À GRAIN, D'OÙ L'ORIGINE DU NOM DE LA COMMUNE.



DOCUMENT PUBLICITAIRE POUR LA STÉ DUPETY ORSEL, FONDÉE EN 1752 (DOCUMENT DU SYNDICAT D'INITIATIVE DE LA FERTÉ SOUS JOUARRE)

FIN 16^È - 19^È SIÈCLES :

TRÈS NOMBREUX ACTES DANS LES REGISTRES NOTARIÉS DE LA FERTÉ-SOUS-JOUARRE:

- **1551** : VENTE PAR NICOLAS HOUDIN, MARCHAND DE MEULES À LA FERTÉ, DE 5 MEULES DE 20 PAUMES DE DIAMÈTRE POUR JEAN LE CIRIER, SEIGNEUR DU PLESSIS AU BOIS, MOYENNANT 92 LIVRES.

(AN ET/C/040, ACTE N° 24)

- **1686** : DECHEVERRY, NOTAIRE À LA FERT-SOUS-JOUARRE, CONVENTION ENTRE PIERRE HOUDRICHON, MARCHAND DE MEULES À LA FERTÉ, ET GUILLAUME REGNAUT, MEULIER À VORPILLIÈRE, DE FOURNIR "TOUTES ET CHACUNES LES MEULLES QUIL FERA OU FERA FAIRE DANS TOUS LES ASTELLIERS QUI A ET AURA CY APRÈS PENDANT TROIS ANNÉES (...) MOYENNANT LA SOMME DE 60 LIVRES POUR CHACUNE MEULE DE CINQ PIEDS ET DEMY" (ETC.).

(AD 77, 22 E 131)

FIN DU 19^È SIÈCLE

EXPLOITATION À PONTIERRY PAR M. ALPHONSE EMILE EDOUARD DESFORGES, ÉLU DE ST FARGEAU, D'UNE CARRIÈRE ALIMENTANT PARIS AVEC PLUS DE 100 000 M3 DE PIERRES MEULIÈRES PAR AN (1910) GRÂCE À UN CHEMIN DE FER PRIVÉ ET PLUS DE 250 OUVRIERS.

20^È SIÈCLE

FERMETURE DES GRANDES SOCIÉTÉS D'EXPLOITATION DE MEULIÈRE POUR MEULES À LA FERTÉ SOUS JOUARRE

- **DÉVELOPPEMENT DE L'EMPLOI EN CONSTRUCTION**

- 1953 / FERMETURE DE LA SOCIÉTÉ GÉNÉRALE MEULIÈRE

- 1957 / FERMETURE DU DERNIER ÉTABLISSEMENT : LA GRANDE SOCIÉTÉ MEULIÈRE.

- PAVILLONS « ART NOUVEAU », ROCAILLAGE