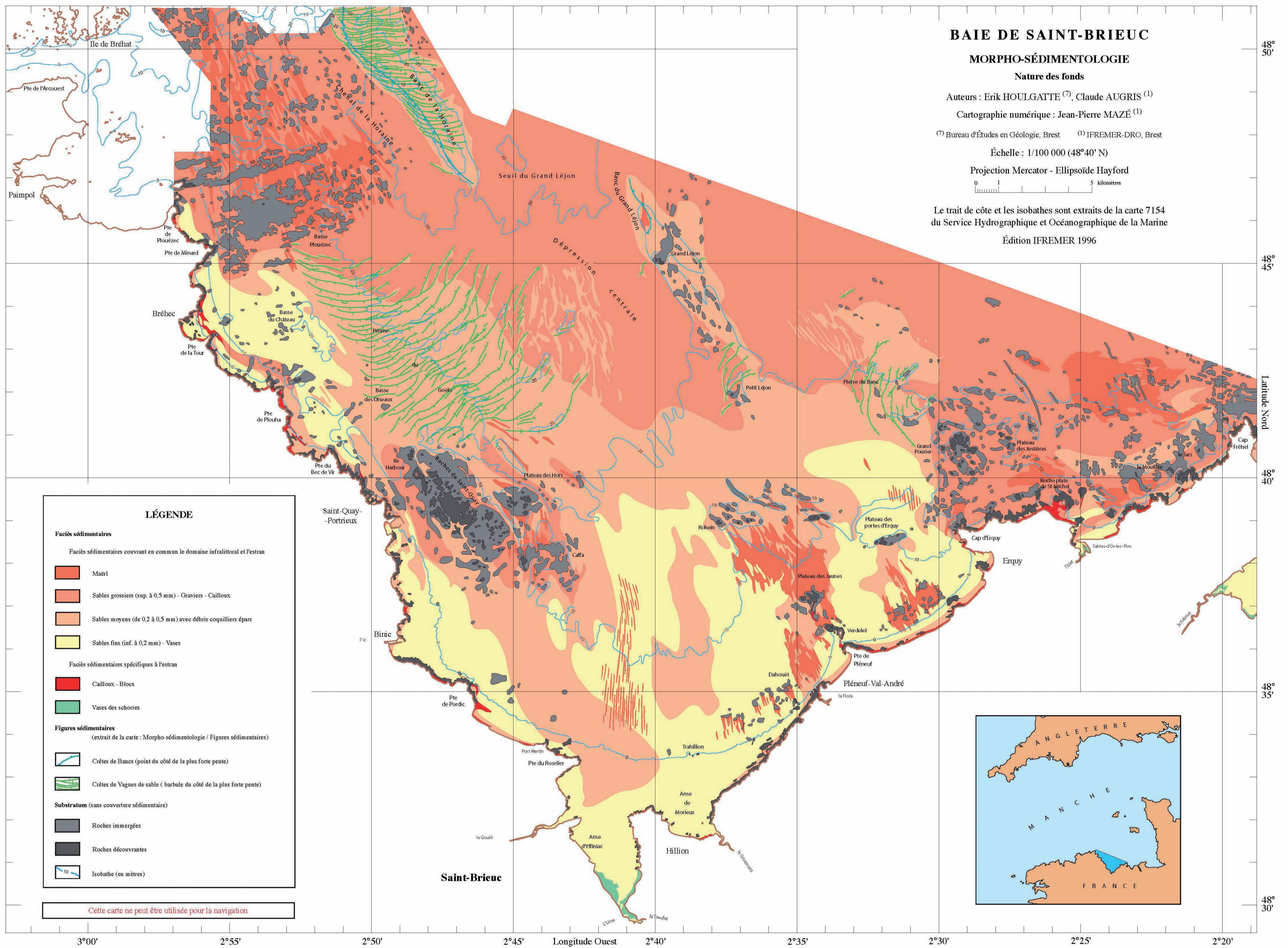


## HYDRODYNAMIQUE ET COUVERTURE SÉDIMENTAIRE DE LA BAIE DE SAINT-BRIEUC



Nature des fonds & Figures sédimentaires Erik HOULGATTE (1996)  
Extrait de Atlas thématique de l'environnement marin en baie de Saint-Brieuc (Côtes d'Armor) 1996.

### Couverture sédimentaire

Le soubassement rocheux très ancien de la baie est recouvert par des sédiments meubles qui se sont mis en place très récemment lors de la dernière grande remontée du niveau marin depuis environ 10 000 ans. L'histoire géologique de la baie de Saint-Brieuc présente donc un raccourci considérable puisque des dépôts meubles, récents à actuels, très minces, reposent sur des grès et des schistes consolidés déposés il y a plus de 450 millions d'années. Les événements géologiques qui se sont produits entre ces deux périodes n'ont pratiquement pas laissé de témoins dans cette région.

La répartition des sédiments superficiels est principalement régie par les courants de marée et coïncide avec la carte de circulation résiduelle. Un gradient granulométrique depuis sédiments les plus fins vaseux jusqu'aux sables de plus en plus grossiers, localement mêlés à des graviers et cailloutis, apparaît dans deux directions : de la côte vers le large et de l'Ouest vers l'Est. Une concentration d'éléments les plus grossiers (graviers, cailloutis) s'observe à proximité des hauts fonds et dans les zones de renforcement des courants (chenaux de Saint-Quay et d'Erquy). Les sables grossiers puis de plus en plus fins se rencontrent dans les secteurs d'atténuation de la circulation résiduelle tandis que les vases fines ne peuvent se déposer que dans les secteurs les plus abrités de fond de baie ou à l'intérieur des lagunes côtières.